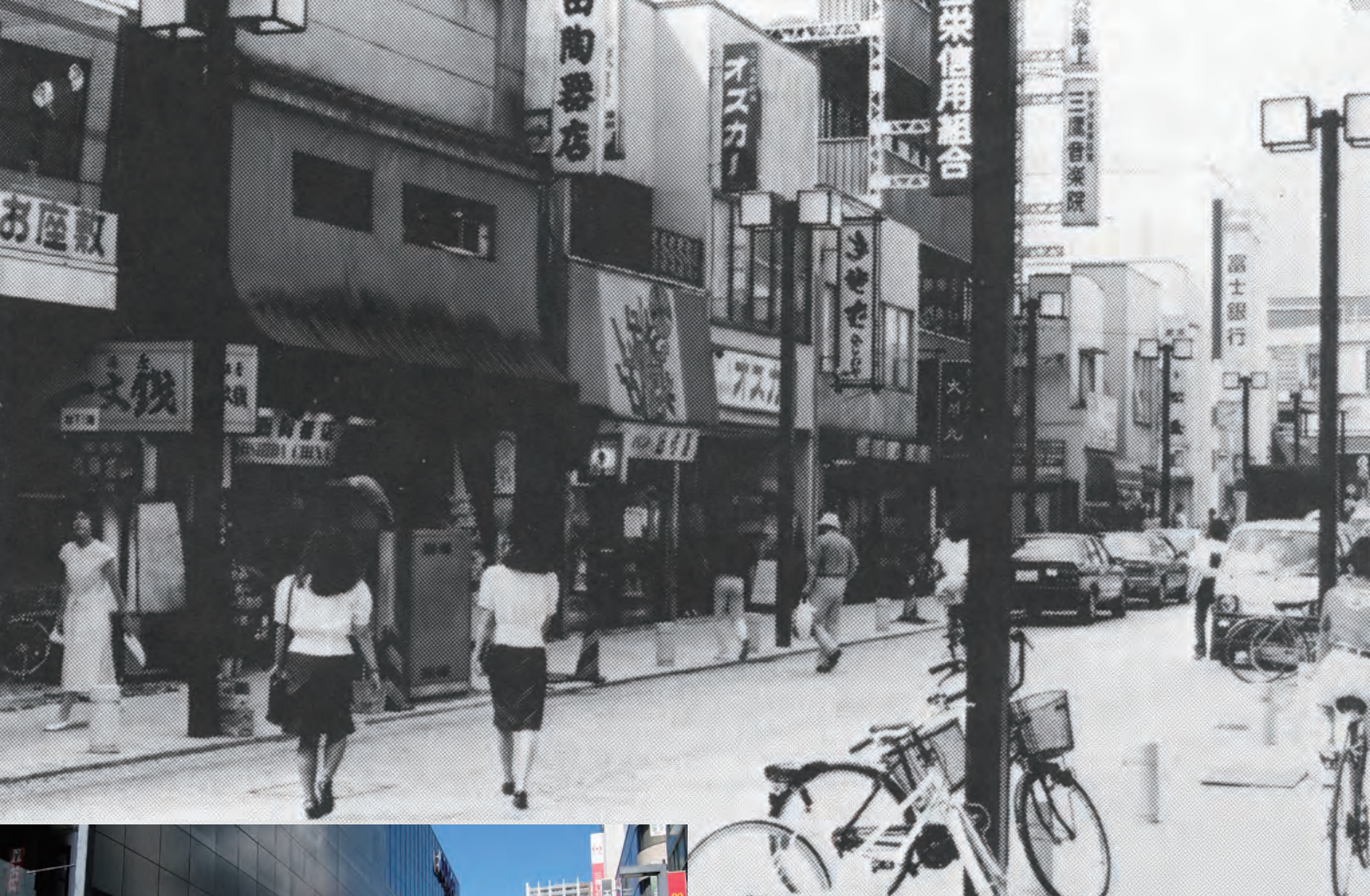


CORAL × Collaboration

# コラルボ

08  
2024.2



上の写真は、1989年（平成元年）、今から35年ほど前の三鷹駅前の三鷹銀座通り。南から北の三鷹駅方向を撮った写真。手前から「吉田陶器店」、パン屋の「好味屋」、名画座「オスカー」、そば処「柏屋」（コラル4階）、「三栄信用組合」（現・大東京信用組合）、「富士銀行」（現・みずほ銀行）などが並んでいる。

左の写真は、同じ方向の現在の三鷹駅南口駅前銀座通り。

## 三鷹コラル情報誌『コラルボ』の思い

タイトルの「コラルボ」は、ビル名の「コラル」と英語の「コラボレーション」（Collaboration：協力や協業、協働）を足し合わせた言葉です。

三鷹コラルは、お客様をはじめとした地域の皆さま、団体・企業と連携・協働しながら、より魅力的な店づくりに取り組むとともに、このまちの商業を活性化し、三鷹駅前をより素敵な場所へと成長させていきたいと願っています。

この『コラルボ』を起点に、地域に新しいつながりや活動を、そしてそこから生まれる笑顔を増やしていけたら幸いです。

## Contents

- コラル人<sup>びと</sup> 「ニュー・クイック」[B1F] 菊地原洋佑さん
- コラル×三鷹 まちとつながるインタビュー  
「クリスタルハンドベルクワイヤ」 福田一雄さん
- 駅前とともに歩んで 手記・三鷹の今昔〔蓬萊橋〕



## 第8回 びと コラル人

三鷹コラルには、商品へのこだわりやお客様への熱い思いを持ったスタッフが揃っています。そんな個性あふれる「コラル人」の声をお届けしていきます。第8回は地下1階「ニュー・クイック三鷹コラル店」菊地原洋佑店長（45歳）です。

### Interview

お肉の専門店「ニュー・クイック三鷹コラル店」  
店長 菊地原 洋佑さん

KIKUCHIHARA Yosuke

■ **アルバイトから店長に  
7年前から三鷹コラル店長**  
「ニュー・クイック」の特徴は、品質の良い肉を対面で販売することです。対面なので肉の切り方などもご要望にお応えして柔軟な対応ができるのです。アルバイトで入ったニュー・クイックですが、自分に合っていたのか、その後社員になり、田無店の店長になり、7年前に三鷹コラル店長になったのです。この仕事が好きなんでしょうね。



■ **三鷹コラル店は  
品質を重視するお客様が多い**

三鷹コラル店と他の店舗の違いは、年齢層が高いことと、価格よりも品質を重視しするお客様が多いことです。いいものが欲しいという要求には、自信を持って提供できる品々をそろえていますからうれしいですね。もちろん、良い品質のものが少しでも安ければお客様も喜びますから、いろいろなサービスをしています。

■ **9がつく日は  
トンカツ半額**  
土日は牛肉10%引

毎月9がつく、9日、19日、29日はトンカツを半値で販売しています。トンカツが好きなお客様に大変人気なサービスです。そして毎週土曜日と日曜日は、牛肉10%引きも実施していますので、こちらも週末は牛肉で楽しみたい方に好評です。

■ **遠慮せずにご希望を  
お話しください**

とにかく、対面の良さでお客様のご希望をお聞きできますので、「こんなお肉はないの」とか「こんな切り方ができない」など、遠慮

なさらずにお声をかけてください。ご期待に応えるよう対応いたします。それと、今までカード支払いができずご迷惑をおかけしていましたが、昨年7月からカード支払いができるようになりました。今までご不便をおかけして申し訳ありませんでした。



左が精肉コーナー  
右は奥まで総菜コーナー

# コラル × 三鷹

## まちとつながるインタビュー

三鷹コラルでは、商業ビルの枠をこえて、地域で活躍する人々や地域団体、他の店舗や企業との連携に取り組んでいます。このコーナーは、コラルが出会った「地域の魅力的な人・団体・活動」をご紹介します。今回は、毎年コラルで開催してきたハンドベル演奏会のクリスタルハンドベルクワイヤ代表の福田一雄さんにお話を伺いました。



クリスタルハンドベルクワイヤ代表  
**福田一雄さん**  
FUKUDA Kazuo

明治学院中学校でハンドベルに出会い、同学院のハンドベル部に在籍。社会人になり、2010年にクリスタルハンドベルクワイヤを設立し代表に。妻と1女の3人家族。現在は日本酒メーカーの内藤醸造の営業担当。48歳。

### 教会のタワーベルを鳴らす練習用が発展

ハンドベルをご存知でしょうか、「ハンドベルは17世紀ごろ、イギリスの教会の塔の上に吊り下げているタワーベルを鳴らすための室内練習用に考案されました。その後、独立した楽器となり、アメリカで発展してきました。金色に輝く鐘の部分は銅と錫の合金で、高音域の小さなもので200〜300g、低音域になるほど大きくなり、7〜8kgの重さになります」（金城学院HPより）。日本では、一九七〇年に名古屋市の金城学院中学校でハンドベルクワイヤが発足されたのが始まりです。以来全国に広まりました。

### 誰でも入れるハンドベルの会を作ろう

私がハンドベルを知ったのは、明治学院中学校に入学したとき、



仲の良い友達がハンドベル部に入ったので一緒に入ったのが始まりでした。学生時代はハンドベルに親しんだのですが、社会人になったとき、勤務しながら通えるところが中々見つかりませんでした。ご縁もあり、都内のハンドベルサークルに入りましたが、当時は未経験の方が気軽に入れる環境が少なく感じていました。結局、「それなら、未経験者が誰でも入れるハンドベルの会を作ろう。その方がハンドベルの魅力を広く伝えられる」と考えたのです。そして、二〇一〇年二月に渋谷区初台で「クリスタルハンドベルクワイヤ」を立ち上げました。

### 「三鷹コラルでなら」という条件で参加

三鷹とのご縁は、二〇一六年十二月に三鷹商工会から『星に願いを ハンドベル演奏会2016』

に参加できないかという依頼があり、三鷹コラルで演奏したのが最初のご縁でした。演奏したのは、三鷹駅から連なる2階の入口のエントランスホールで、4階までの吹き抜けの空間によってハンドベルの音色がとても美しく響き渡る最高の場所でした。さらに団員からは、三鷹コラルの方々から大変温かくしてくれて感激した声もあり、以来「三鷹コラルでなら」という条件で参加をしています。そして、このコラルでの演奏を聴いていた西武百貨店の方が渋谷西武でも演奏して欲しいと言われ、昨年と一昨年に演奏しに行きました。現在、「木曾三川」というお酒を造っている内藤醸造株式会社に勤務していますが、表参道に店舗があり、この地域でもハンドベルを鳴らしたいと思っています。ハンドベルの魅力を広めていくことがクリスタルハンドベルクワイヤを結成した目的ですが、新たな地域でも出来そうなのでうれしく思っています。



このスペースが最高なんです



ハンドベル演奏



## 駅前とともに歩んで 手記 三鷹の今昔 蓬萊橋 (ほうらいばし)

### 三鷹駅南口のスクランブル交差点に蓬萊橋があった

三鷹駅南口を降りて中央通りの最初にあるスクランブル交差点に、蓬萊橋という橋があったのを覚えている人が少なくなりました。ここを東西に交差する道は、「さくら通り」と言いますが、この道の南側に道路に沿って品川用水（玉川上水の分水33用水の1つ、武蔵境から品川まで27kmの長さは分水の中で最長級）が流れていました。玉川上水より余剰水を分水路で引き、飲み水や灌漑用水、また水車を回す動力源として利用するなど、三鷹はもとより武蔵野の開拓には不可欠な用水でありました。

私の家も（現在の）三鷹センターの所がわが家だったので、昔は洗い物などにこの川の水を使用していたそうです。（現存する）隣の魚政や、碓屋（いかりや）酒店などは、店の前の川に木の板の橋がありました。

現在、特に井戸や後の上下水道の整備によってその使命を終え、三鷹の場合では下水管施設地となったり、道路や宅地などに姿を変えています。

方形区画の地割にある下連雀の街路のなかで曲線を描く「さくら通り」は品川用水を暗渠として川を埋め、さくら通りを広げた名残であります。

大正時代や昭和の初め頃までは、大人の人が泳げるほど水が多かったのですが、私の小学生の頃（1935年/昭和10年～

三鷹コラル商店会の会員が、駅前に生まれ育ちその歴史とともに歩んで来られた先輩方から、手記の寄託を受けました。先輩方が先人から伝え聞きあるいは調べられた地元の歴史、実際に見聞された昭和中期以降の出来事などについて、次世代に伝えたいとの思いで70代・80代を過ぎてからまとめられた貴重なメモです。寄託を受けた会員を通して、本誌にてご紹介していきます。

1941年/昭和16年)は、子供のひざぐらいの深さだったのを覚えています。

### 川の淵に桜の木が植えられていて「さくら通り」

父に聞いた話では、関東大震災（1923年/大正12年）のときは、川の水が道路に飛び出したほど水があったと話していました。三鷹駅前コミュニティセンターの前の方に住んでいた渡邊さんの家に水車が有った話を聞いたことがあります。川の淵に桜の木が植えてあったので「さくら通り」という名前がついたそうです。

蓬萊橋の高欄（人や車が誤って河川に転落しないようにする柵）として、二つの丸い穴に真鍮の太い管が付いていましたが、終戦の頃真鍮の管が盗まれてしまいました。

当時の道路事情は、終戦後しばらくの間、八幡通り（三鷹通り）などは、簡易舗装で大きな穴だらけの為、バスに乗った妊婦が流産したとか、お婆さんが座席からころげ落ちたとかという噂がながれ、胃と腸がひっくりかえるので銀杏返し道路などと、悪口をいわれていました。新宿からタクシーで帰ろうとしても、三鷹は道が悪いからクルマが壊れるのでと、断られることが多かったのを覚えています。

橋本福男氏（1929年—2021年）ご寄稿

\*故人の手記であり、原文を尊重していますが、漢字表記や送りがな等の修正を行っています。

### 編集後記

この原稿の整理している私は、小学6年生になるとき渋谷区千駄ヶ谷から三鷹市下連雀に1962年（昭和37年）に引越してきました。小学校は三鷹市立第六小学校に転入したのですが、その六小の前の未舗装の道路に沿ってどぶ川が流れていましたが、今思えばそれが品川用水の最後の姿でした。小学生の子どもが勢いをつけてなんとか飛び越えられる幅で、そんな飛び越える遊びをしたことを思い出します。今でもこの流域に残る「南浦」や「北浦」などの地名は「浦」が水際の意味を持つので、品川用水と関係したものといえるでしょう。（K）

### 三鷹コラル営業のご案内

〔営業時間〕 B1F-3F ショップ 10:00~21:00  
4F グルメ処 11:00~23:30  
※一部の店舗は除く  
※上記は通常の営業時間です。

〔定休日〕 1月1日、1月2日、1月3日  
4月と9月の第二木曜日



三鷹コラル  
公式アプリ  
ご利用ください

### 三鷹コラル フロアのご案内

- 5F 三鷹市美術ギャラリー（太宰治展示室 三鷹の此の小さい家）
- 4F グルメ処 [飲食 3店舗]
- 3F 本の街 [啓文堂]
- 2F おしゃれ通り [服飾・雑貨 6店舗]
- 1F バラエティ倶楽部 [11店舗]
- B1F 三鷹市場 [生鮮3品、食料品等 計7店舗]
- B2F 駐車場 [トラストパーク]

生鮮3品（鮮魚・青果・精肉）の  
会計にクレジットカードが使える  
ようになりました

2023年7月13日に  
新規店舗をオープンいたしました

New  
Open

B1F 新鮮な野菜・果物一筋で操業75年  
池栄青果(株)

昭和22年(1947年)創業の青果専門店です  
「良質な新鮮素材の提供」を理念とし安心・安全な食材を  
取り扱っております

### 駐車料金サービスのご案内

三鷹コラルでは、地下2階の駐車場や、タイムズさくら通り駐車場で、以下の駐車料金サービスを行っています。店舗ご利用時には駐車券をご提示下さい。三鷹コラル館内で1店舗でのお買い上げ、

2,000円以上のご利用で **30分無料**  
4,000円以上のご利用で **60分無料**

1回のお買い上げで最大60分が限度となります / テナント間のレシートの合算は行いません / 当日分のレシートのみが対象となります / 3階の啓文堂書店・5階の三鷹市美術ギャラリーでは当サービスは行っていません / 4階のレストラン街においては、10,000円以上のご利用で1時間30分の無料券を発行いたします / 都合により、一部情報に変更になる場合がございますので、ご了承下さい。

2024年2月29日 第8号

発行：三鷹コラル

TEL 0422-41-0105

制作：BUN-SHIN 株式会社 文伸

TEL 0422-60-2211



本誌のご感想を  
ぜひお寄せください!

✉ coral@bun-shin.co.jp (編集部)